

ULUSAL PAMUK KONSEYİ
PAMUK SEKTÖR RAPORU - 2012/2013
Aralık 2013

1. Dünya Pamuk Durumu

2004-07 yılları arasında 26 milyon ton seviyelerinde olan **dünya pamuk üretimi** izleyen iki sezonda gerileyerek 22,2 milyon tona kadar düşmüş, ancak daha sonra toparlanarak 2010/11 sezonunda 27,44, 2011/12 sezonunda ise 28,04 milyon tona yükselmiştir (**Çizelge 1**). Geçen 2012/13 sezonunda üretimin tekrar 26,88 milyon tona gerilemiş olduğu tahmin edilmekte, 2013/14 sezonunda bu düşüşün sürerek 25,54 milyon tona ineceği öngörülmektedir. 2008/9 sezonunda finans krizine bağlı olarak 2 milyon ton birden azalarak 23,84 milyon tona düşen **dünya pamuk tüketimi**, 2009/10 sezonunda toparlanarak kriz öncesi seviyesine yaklaşmış, ancak izleyen iki sezonda tekrar azalarak kriz yılı seviyesinin de altına düşerek 22,80 milyon ton kadar olmuştur. Dünya pamuk tüketiminin 2012/13 sezonun küçük bir artışla 23,48 milyon tona çıktığı tahmin edilmekte, 2013/14 sezonunda da yine yaklaşık aynı seviyede, 23,51 milyon ton olması beklenmektedir.

Çizelge 1. Dünya (Lif) Pamuk Durumu (Milyon ton) Ton

	2010/11	2011/12	2012/13 ¹	2013/14 ²
Başlangıç Stoku	9.605	10.80	15,23	18.27
Üretim	27.44	28.04	26,88	25.54
Arz	37.05	38.12	42,10	43.81
Tüketim	22.78	22,80	23,48	23.51
İhracat	9.93	9,87	9,75	8.50
İthalat	6.65	9.76	10.10	8.50
Dönem Sonu Stoku	14.05	15,23	18,27	20.30
Çin hariç Dünya SKO %	50	64	57	57
Çin SKO, %	22	72	116	142
COTLOOK A INDEX (U.S.cents/pounds)	164	100	88	90

Dünya pamuk üretim ve tüketimindeki bu gelişmelere bağlı olarak arz ve stok değerleri ve bu bağlamda pamuk fiyatları şöyle bir seyir izlemiştir: Hatırlanacağı gibi, 2010/11 sezonunda üretim ve tüketimdeki birbirinin tersi gelişmelere (üretim artarken tüketimin azalması) ve arzın önceki sezona göre sadece 300 bin ton gerilemesine karşın, büyük olasılıkla var olduğu tahmin edilen ancak fiziksel olarak bulunmadıkları için piyasaya sürülemeyip tedarik sıkıntısına yol açan stoklar ve bu sıkıntının tetiklediği panik yüzünden pamuk fiyatları beklenmedik ölçüde artmış ve Cotlook A Index sezon ortalaması 164 US cent/ lb seviyesine çıkmıştı.

Fiyatlardaki bu artış 2011/12 sezonun ilk üç çeyreğinde de sürmüştü, ancak daha sonra, Nisan ayındaki tepe noktasından hızla iki sezon önceki seviyelerin biraz üstü seviyelere gerilemiştir. Fiyatlardaki 2010/11'in ikinci yarısında başlayan ve 2011/12'in ilk üç çeyreğindeki tepe ile sona eren bu olağanüstü artışın, yukarıda açıklanan nedenlerin yanı sıra bazı spekülasyon girişimlerinin ürünü olması kuvvetle muhtemeldir. Ne var ki, "Çin" ve "Çin Dışındaki Dünya" stokları ile Stok-Kullanım-Oranlarındaki (SKO) değişimlerin de pamuk fiyatlarındaki dalgalanmalar üzerinde önemli rol oynamış olabileceği düşünülmelidir. Anılan göstergelerin ilgili sezonlardaki değişimi bu açıdan değerlendirildiğinde bu düşünce doğrulanmaktadır:

2009/10 ve 2010/11 sezonlarında Çin dışındaki dünya SKO'ları 18 puan birden düşerek %39'a gerilemiş, daha sonra ise tekrar %57'e yükselmışken; Çin SKO'ları ise önce 13 puan, daha sonra da 4 puan gerileyerek %26 ve %22'ye inmiştir. Pamuk fiyatlarındaki bu olağanüstü sıçramayı takiben, 2011/12 sezonunda dünya pamuk üretiminin artışla birlikte Çin hariç SKO %64'e çıkmış ve bunun sonucunda fiyatlar 100 U.S.cent/lb seviyelerine gerilemiştir. Aynı sezonda Çin, üretiminin artmasına karşın, çok akıllıca bir strateji izlemek suretiyle, düşük fiyatlardan büyük miktarlarda pamuk ithalatı gerçekleştirerek SKO'nun %72 seviyesine çıkarmıştır. İzleyen 2012/13 sezonunda Çin hariç dünya SKO'nun %57, Çin SKO'nun ise %116 seviyesinde gerçekleştiği tahmin edilirken, gelecek sezonda (2013/14) Çin hariç dünya SKO'nun değişmeyeceği, Çin SKO'nun ise, bu ülkenin "**düşük fiyatlarla stok oluşturma ve daha sonra bu yüksek stokla spekülasyona açık pamuk piyasalarına hakim olma ve ülke (Çin) çıkarları doğrultusunda yönlendirme**" olarak özetlenebilecek stratejisini sürdürmesi sonucunda, %142'ye çıkması ve böylece Çin'in dünya stoklarının %60'na sahip olması öngörülmektedir. **Dünyanın en büyük pamuk üreticisi ve tüketicisi olan bir ülkenin, aynı zamanda dünya stoklarının yarısından çoğuna sahip olmasının diğer üretici ve tüketici ülkeler için ne denli büyük riskler içerdiği üzerinde önemle durulması gereken bir olgudur.**

2. Türkiye Pamuk Durumu

Türkiye'de pamuk istatistikleri ilgili bakanlıklardan alınan veriler TÜİK tarafından işlenerek yayımlanmaktadır. Bu bağlamda pamuk ekim alanları ve kütlü pamuk tarla verimleri Gıda Tarım ve Hayvancılık Bakanlığınca (GTHB) ÇKS ye kayıtlı parseller bazında yapılan saha gözlemleri ve ayrıca giderek yurt genelini kapsamaya çalışılan Uzaktan Algılama Sistemince gerçekleştirilen gözlemlere dayanarak tahmin edilmekte ve bu değerlerden hareketle hesaplanarak bulunan kütlü pamuk miktarları iller itibariyle TÜİK'e bildirilmekte ve bu değerler TÜİK tarafından 1., 2., 3.Tahmin (Kesin) olarak Haber Bültenleri vasıtasıyla yayınlanmaktadır; 3.Tahmin (kesin) değeri daha sonra yıllık istatistiklere geçmektedir. Bu bağlamda, GTHB her yıl ülke geneli için bir Ortalama Çırcır Randımanı tahmin etmekte ve TÜİK bu değerden hareketle Lif Pamuk Üretim Miktarını hesaplayarak bunu, Kütlü Pamuk Ortalama Tarla Verimi ile birlikte, yıllık üretim istatistiklerinde yayınlamaktadır.

Öte yandan lif pamuk ithalat ve ihracat verileri Ekonomi Bakanlığımızca miktar ve değer olarak derlenmekte, ancak bunlar TÜİK istatistiklerinde

sadece değer olarak yer almaktadır.

Yurt İçi Lif Pamuk Tüketimimiz Ekonomi Bakanlığımızca, bakanlık taşra teşkilatı tarafından tescilli yapılan balya sayı ve ağırlıkları itibariyle derlenerek sonuçları ilgili kurumlarla paylaşılmaktaydı. Ancak, geçen sezondan başlayarak bu uygulamaya son verilerek tescilli yapılan balya miktarları çırçır işletmelerinin beyanlar üzerinden belirlenmeye başlanmış olup, yayınlanmamakta, dahası ilgili kurumlarla da paylaşılmamaktadır. (Eskiden olduğu gibi, tescilli edilmiş balya sayı ve ağırlıkları bilgisinin Konseyimize verilmesi için Ekonomi Bakanlığımız nezdinde, tabi olduğumuz yönetmelik uyarınca pamukla ilgili verileri derleyerek bunları bir rapor halinde Gıda Tarım ve Hayvancılık Bakanlığına sunmakla görevlendirilmiş olduğumuzu hatırlatarak yaptığımız müteaddit girişimlerden olumlu bir sonuç alınamamıştır.)

Yukarıda yapılan açıklamalar ışığında derlenen veriler itibariyle Türkiye pamuk durumu son altı yıllık sürede aşağıdaki gibi gelişmiştir (**Çizelge 2**):

Pamuk ekim alanları 2007/8-2009/10 aralığında 530 bin ha' dan 420 bin ha' a gerilemiştir. Daha sonraki iki sezonda tekrar yükselerek 2010/11 sezonundaki pamuk fiyatlarında yaşanan olağanüstü dalgalanmanın etkisiyle, 2011/12 sezonu itibariyle 542 bin ha seviyesine çıkmıştır. Ancak aynı sezonda fiyatların gerilemesi sonucunda, 2012/13 sezonunda tekrar 488 bin ha seviyesine inmiştir. İçinde bulunduğumuz hasat döneminde pamuk fiyatlarının çok düşmemesi, ayrıca destekleme primi beklentilerinin iyimser olması nedeniyle, gelecek sezonda pamuk ekim alanlarımızın az da olsa artarak 520 bin ha seviyesine çıkacağı ümit edilmektedir.

Çizelge 2. Türkiye (Kütlü) Pamuk Durumu

	Birim	2007/8	2008/9	2009/10	2010/11	2011/12	2012/13
Ekim Alanı	bin ha	530	495	420	481	542	488
Kütlü Üretimi*	bin ton	2 275	1 820	1 725	2 150	2 580	2 320
Kütlü Verimi	kg/da	429	368	411	447	476	475
Lif Üretimi**	bin ton	868	673	638	817	955	858
LİF Verimi**	kg/da	164	136	152	170	176	176
Çırçır Randmanı***	%	38	37	37	38	37	37

*TUIK tarafından Ekim Alanı ve Tahmini Ort.Verim değerlerinden hesaplanarak bulunan değer (Kütlü Üretim Miktarı= Ekim Alanı x Kütlü Verimi)

**TUIK tarafından Varsayımsal Ort.Çırçır Randmanı değerinden hareketle hesaplanarak bulunmuş değerler: (Lif Üretim Miktarı=Kütlü Üretim Miktarı/Ort.Çırçır Randmanı) (Lif Verimi=Kütlü Üretim Miktarı*Ort.Çırçır Randmanı)

***UPK tarafından TUIK verilerinden hareketle hesaplanan değer (Varsayılan Ort.Çırçır randmanı=Lif Üretim Mik./Kütlü Üretim Mik.)

Kütlü Pamuk Üretimi 2007/8-2009/10 aralığında, ekim alanlarındaki azalmanın paralelinde 2.270 bin tondan 1.725 bin tona gerilemiştir. İzleyen üç sezonda ise, ekim alanları paralelinde önce artmış, daha sonra da azalmıştır. Ancak, anılan sürede tarla verimlerinin sürekli olarak %10-15 düzeylerinde artması nedeniyle, ekim alanlarındaki değişiklik kütlü pamuk rekolterine farklı oranlarda yansımıştır; rekolte 2010/11 ve 2011/12 sezonlarında alan getirilerinin de üstünde artarak 2.150 ve 2.550 bin ton olarak gerçekleşmiş; ancak 2012/13 sezonunda alandaki daralma ölçüsünde düşmeyerek 2.320 bin ton olmuştur. Tarla verimi değerlerindeki bu artışlar bazı çevreler tarafından sertifikalı tohum kullanımının giderek artması, ıslah çalışmaları sonucunda tohumların verimlilik değerlerinin yükselmesi gibi teknik nedenlerle açıklanmaktadır. Buna karşılık, diğer bazı çevreler, tarla verimlerinde ülke genelinde bu düzeylerdeki artışların sadece anılan nedenlerle açıklanamayacağını, bunda destekleme sisteminin bazı kötü niyetli kişilerin kütlü pamuk verimlerini olduğundan yüksek göstermesine elvermesi ve çırçır randımanlarının olduğundan yüksek tahmin edilmesi gibi yanıltıcı etkenlerin de rol oynadığını ileri sürerek, sistemin bu yaklaşım doğrultusunda etkinleştirilmesini önermektedir. Ekim alanlarından başlayarak lif pamuk tüketimine (Balya sayısı ve ağırlık olarak) uzanan sürece ilişkin pamuk

istatistiklerinde çağdaş yöntem ve araçlara dayalı, güvenli bir veri toplama sisteminin henüz kurulamamış olması bu tür tartışmalara yol açmakta ve bundan ülkemiz pamuk sektörü ve kaynakları büyük zarar görmektedir.

Söz konusu dönemde lif pamukla ilgili gelişmeler aşağıda açıklandığı gibi olmuştur (**Çizelge 3**):

Lif Pamuk Üretimi son 6 sezonda, kütlü pamuk üretimi paralelinde 638 ile 868 bin ton arasında dalgalanmıştır.

Lif Pamuk İthalatı aynı dönemde, ekim alanları ve üretimdeki gelişmelerin tersine bir seyir izleyerek, önce 957 bin ton' dan 647 bin ton' a gerilemiş, daha sonra tekrar 804 bin ton' a çıkmıştır.

Lif Pamuk Tüketimi 2010/11 sezonunda fiyatlardaki olağanüstü gelişmelerin etkisiyle 1.250 bin ton'a gerilemiş, daha sonraki iki sezonda artarak 1.275 bin ve nihayet 1.350 bin ton seviyesine çıkmıştır. Konjonktürün sürmesi durumunda 2013/14 sezonunda 1.400 bin ton'a çıkacağı öngörülebilir.

Çizelge 3. Türkiye Lif Pamuk Durumu

	2009/10	2010/11	2011/12	2012/13	2013/14
Ekim Alanı, bin ha*	420	481	542	488	---
Lif Verimi, kg/da*	152	170	176	176	---
Lif Üretimi, bin ton**	638	817	955	858	---
İthalat, bin ton**	957	729	647	804	---
Tüketim, bin ton**	1.300	1.250	1.275	1.350	---
İhracat, bin ton**	33	45	65	47	---
(Arz-Tüketim), bin ton	295	296	327	312	--
Ege St.1 (TL/kg)**	2,82	5,74	3,72	3,51	4,01****

Kaynak:

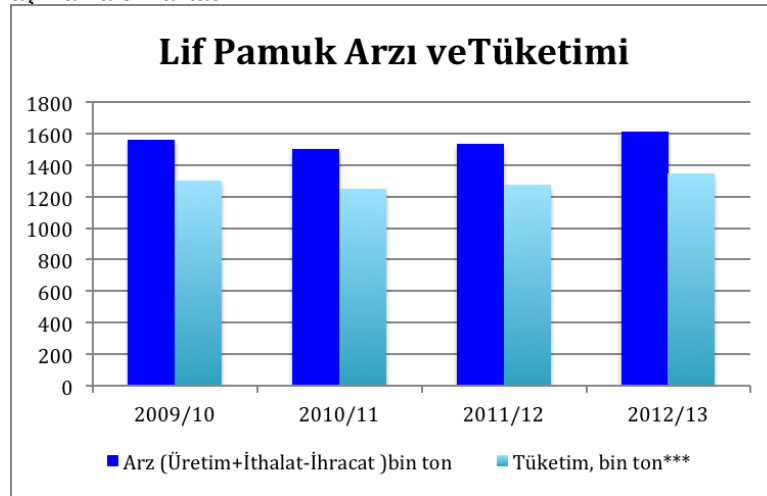
* TUIK, 2013;

** Ekonomi Bak., BIM

*** İzmir Ticaret Borsası (Sezon Ort.)

**** İTB: 1.Ağustos-17 Aralık 2013 dönemi Ort.

Ülkemizde **Lif Pamuk Stoklarına** dair herhangi bir istatistik bulunmamaktadır. Bu anlamda, **Pamuk Arzı (Üretim + İthalat - İhracat)** ile **Pamuk Tüketimi** karşılaştırıldığında her yıl için yaklaşık 300 bin ton kadar ve dört yıllık dönem boyunca toplam 1.230 bin ton, yani bir yıllık tüketimize eşdeğer arz fazlası olduğu görülmektedir. Bu miktarlardaki arz fazlalıklarının "stok" ile açıklanması mümkün değildir. Buna karşılık, **üretimin gerçek değerlerinin üstünde tahmin edilmekte olduğunu düşünmek** daha akla yakın bir açıklama olmaktadır.



Bakanlığımızın TİKAS- Tarımsal İşletmeler Kayıt Sistemi kapsamında yürütmekte olduğu TARBİL projesi tamamlandığında ekiliş alanı, rekolte ve verim tahminleri çok güvenli hale gelecek ve üretim politikaları çok daha doğru verilerle belirlenip uygulanabilecektir. Bu çalışmaların en geç iki sezon içinde tamamlanması ve böylece pamuk politikalarının daha gerçekçi bir veri

tabanına dayandırılması olanađına kavuřulması ümit edilmektedir.

Konseyimiz her sezon sonunda pamuk bölgeleri Ziraat Odaları, Borsalar ve Üretici Birliklerinden (Çukobirlik, Tarıř, vd) o sezona iliřkin (kütlü) cari pamuk üretim maliyetlerini derlemekte ve bunları bir Rapor halinde Bakanlıđımıza sunmaktadır.

Buna göre, bu sezon, ülke ortalaması olarak, **dekar başına üretim maliyeti 791,25 TL; kg kütlü başına 1,98 TL** olmuřtur. **(400 Kg/de ortalama verim, % 38 randıman)**

Saygılarımızla,
ř.Bariř Kocagöz
Ulusal Pamuk Konseyi
Yönetim Kurulu Bařkanı
2